

IPAM FEBRERO 2025

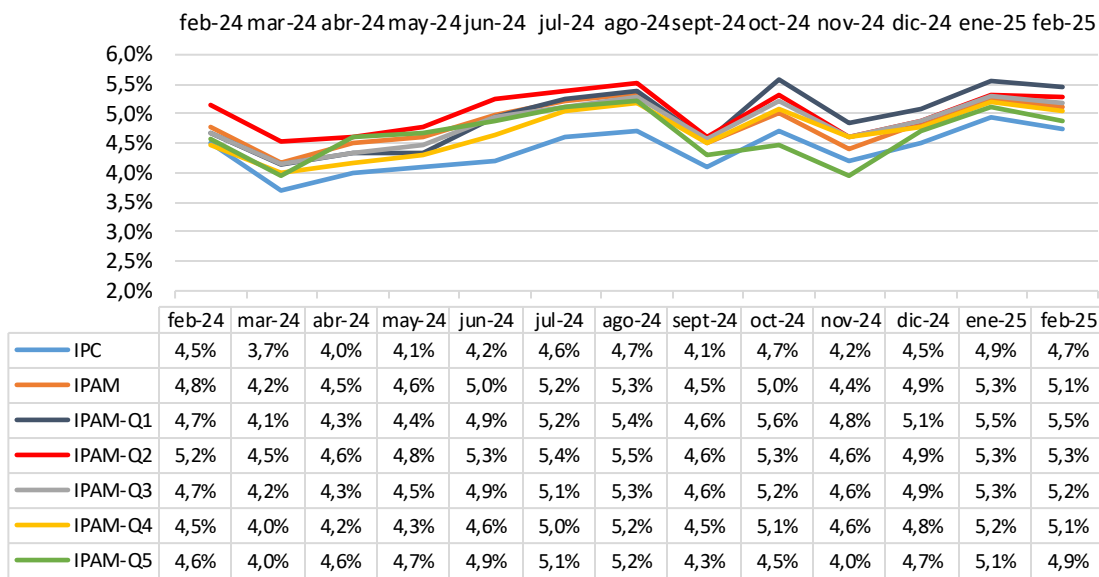
ÍNDICE DE PRECIOS DEL ADULTO MAYOR

Felipe Bettancourt, Nicolás Rojas y Matías Otth

Centro de Políticas Públicas, Facultad de Economía y Gobierno, Universidad San Sebastián

En febrero, el Índice de Precios del Adulto Mayor (IPAM) varió un 0,4% mensual, al igual que el IPC. Ambos índices poseen una variación en 12 meses menor a la de enero. El IPAM alcanzó un alza de un 5,1% y el IPC de un 4,7% con respecto al mismo mes del 2024.

Gráfico 1: Variación en 12 meses IPC-IPAM



Fuente: Elaboración propia en base a datos del INE.

- **En febrero de 2025, el IPAM experimentó una variación mensual de 0,4%**, misma variación percibida por el IPC. El aumento en ambos índices se explica en gran medida por una incidencia de 0,134 p.p. de la división de Transporte.
- **El Índice de Precios del Adulto Mayor (IPAM) alcanzó una variación de 5,1%** en 12 meses, en contraste con el 4,7% del Índice de Precios al Consumidor (IPC). Ambos índices se han visto fuertemente incididos al alza producto del aumento de las tarifas eléctricas.
- **La brecha acumulada del costo de vida desde principios de 2019, entre los adultos mayores y la población en general, se mantiene por segundo mes consecutivo en 3 p.p., la más alta hasta el momento.** A nivel de quintiles, los hogares de adultos mayores de menores ingresos (IPAM-Q1) han visto aumentado su costo de vida 5,3 p.p. más que los adultos mayores de mayores ingresos. La segunda diferencia más alta en 6 años.



ÍNDICE DE PRECIOS DEL ADULTO MAYOR

El Índice de Precios del Adulto Mayor (IPAM) tiene como objetivo dar seguimiento a través del tiempo al comportamiento de los precios de la canasta de consumo de los hogares liderados por adultos mayores de 65 años, cuya composición es distinta a la canasta general que mide el IPC. Ello, con el fin de revisar las diferencias que pueda presentar con los medios de corrección o ajustes que consideran los distintos instrumentos de política pública.

Asimismo, se construye este índice para el quintil más rico y el más pobre de este grupo de la población, lo que permite diferenciar el impacto del costo de vida entre estos tramos de ingreso. La Universidad San Sebastián, por medio del Centro de Políticas Públicas de la Facultad de Economía y Gobierno, ha estado evaluando el impacto del incremento de precios en una canasta de consumo representativa de un hogar cuyo principal sostenedor es una persona mayor de 65 años desde agosto de 2022¹. Desde el reporte correspondiente a enero 2024, el informe se construye en base a la IX Encuesta de Presupuestos Familiares, la cual determina las estructuras de gasto de los hogares del país.

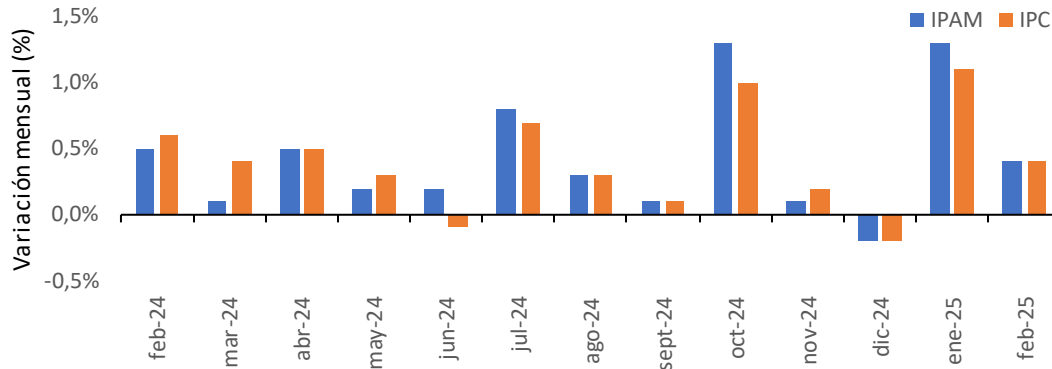
La legislación chilena define como adulto mayor a los mayores de 60 años, pero, dado que una serie de beneficios previsionales se otorgan a partir de los 65 años, parece oportuno tomar esa edad como punto de referencia. A modo de ejemplo, la implementación de la Pensión Garantizada Universal (PGU) en febrero de 2022 estableció una pensión base que el Estado garantiza para toda persona mayor de 65 años, esté trabajando o pensionada y siempre que no pertenezca al 10% de mayores ingresos, reemplazando con ello los beneficios del antiguo pilar solidario de pensiones.

La PGU considera un sistema de reajuste en el monto del beneficio a partir de la variación del IPC. Una mejor corrección de la variación de precios que enfrenta el grupo objetivo de este beneficio podría ser basada en el IPAM, al reflejar de mejor manera la realidad de cambios de gastos que enfrenta un hogar de adultos mayores. Así, a través de herramientas más especializadas en los distintos grupos objetivo, podemos avanzar hacia políticas públicas que pongan cada día más a los usuarios en el centro, lo cual es uno de los objetivos del Centro de Políticas Públicas y de la misma Universidad San Sebastián.

¹ Los detalles sobre la construcción del índice se encuentran al final de este documento en la sección metodológica.

1. En febrero de 2025, el Índice de Precios del Adulto Mayor (IPAM) experimentó un alza de un 0,4% mensual, la misma variación que el IPC.

Gráfico 2: Variación mensual IPAM
(febrero 2024 – febrero 2025)



Fuente: Elaboración propia en base a datos del INE.

Durante febrero, 9 de las 13 divisiones que conforman la canasta del IPAM afectaron al alza la variación mensual del índice (tabla 1). Destaca principalmente la incidencia positiva de la división de Transporte (0,134 p.p.). Esta división tuvo el mismo impacto en el IPAM y en el IPC. Aunque Transporte pesa más en la canasta del IPC, la variación mensual fue 0,5 p.p. más alta en la canasta de bienes de los adultos mayores, lo que produjo una misma incidencia sobre el nivel de precios.

Tabla 1: Comparación variaciones mensuales divisiones IPAM e IPC

base anual 2023=100, febrero 2025

División	IPAM			IPC		
	Ponderación	Variación mensual ¹	Incidencia (p.p.) ²	Ponderación	Variación mensual	Incidencia (p.p.) ²
Alimentos y bebidas no alcohólicas	30,08	0,2%	0,060	22,15348	0,1%	0,031
Bebidas alcohólicas y tabaco	3,76	1,1%	0,041	3,68125	1,0%	0,035
Vestuario y calzado	1,89	2,0%	0,038	2,90040	2,3%	0,059
Vivienda y servicios básicos	16,43	0,4%	0,066	16,76332	0,5%	0,088
Equipamiento y mantención del hogar	7,04	-0,2%	-0,014	6,18583	-0,2%	-0,010
Salud	12,15	0,3%	0,036	8,21206	0,2%	0,017
Transporte	8,97	1,5%	0,134	13,45108	1,0%	0,134
Información y comunicación	6,40	0,1%	0,006	6,64634	0,2%	0,012
Recreación, deportes y cultura	3,19	-0,2%	-0,006	4,75354	0,2%	0,009
Educación	1,22	0,0%	0,000	4,19831	0,0%	-0,002
Restaurantes y alojamiento	4,11	0,3%	0,012	6,22047	0,2%	0,013
Seguros y servicios financieros	0,78	0,0%	0,000	1,10487	0,0%	0,000
Bienes y servicios diversos	3,98	0,2%	0,008	3,72905	0,2%	0,006

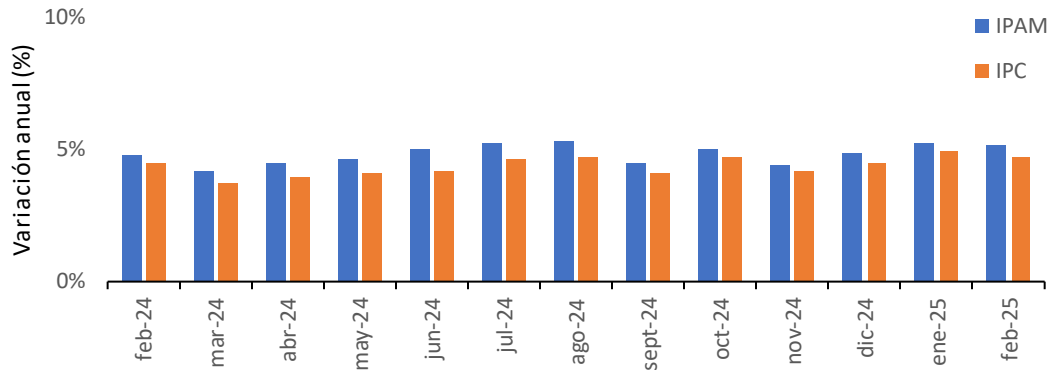
Fuente: Elaboración propia en base a datos del INE.

¹Corresponde al cambio porcentual en el índice del mes en curso respecto del mes anterior.

²La suma de las incidencias es igual a la variación mensual del IPAM y puede variar al sumar con mayor número de decimales.

2. La variación en 12 meses del IPAM alcanzó un 5,1% en enero de 2025, mientras que para el IPC fue 4,7%.

Gráfico 3: Variación anual IPAM
(febrero 2024 – febrero 2025)



Fuente: Elaboración propia en base a datos del INE.

En los últimos doce meses, la división de Vivienda y servicios básicos es la que más ha empujado al alza a ambos índices. Por el lado del IPAM, en comparación con febrero de 2024, los precios de esta división han aumentado un 14,1% en la canasta de los adultos mayores, mientras que ha aumentado un 11,6% en la canasta de la población total. Cabe recordar que durante el año pasado ocurrió una fuerte alza de las tarifas eléctricas.

Tabla 2: Comparación variaciones en 12 meses de las divisiones del IPAM y del IPC

base anual 2023=100, febrero 2025

División	IPAM			IPC		
	Ponderación	Variación en 12 meses ¹	Incidencia (p.p.) ²	Ponderación	Variación en 12 meses	Incidencia (p.p.) ²
Alimentos y bebidas no alcohólicas	30,08126	2,8%	0,84	22,15348	2,9%	0,66
Bebidas alcohólicas y tabaco	3,76466	1,2%	0,05	3,68125	1,3%	0,05
Vestuario y calzado	1,89460	0,2%	0,00	2,9004	-0,1%	0,00
Vivienda y servicios básicos	16,43270	14,1%	2,32	16,76332	11,6%	1,98
Equipamiento y mantenimiento del hogar	7,03742	3,2%	0,23	6,18583	3,1%	0,19
Salud	12,15314	5,1%	0,62	8,21206	4,5%	0,37
Transporte	8,96529	3,5%	0,31	13,45108	2,7%	0,36
Información y comunicación	6,39527	2,0%	0,13	6,64634	2,0%	0,13
Recreación, deportes y cultura	3,18870	0,0%	0,00	4,75354	2,3%	0,11
Educación	1,22234	5,1%	0,06	4,19831	5,7%	0,24
Restaurantes y alojamiento	4,10699	7,3%	0,30	6,22047	7,2%	0,46
Seguros y servicios financieros	0,78006	5,1%	0,04	1,10487	5,0%	0,05
Bienes y servicios diversos	3,97757	4,7%	0,19	3,72905	4,4%	0,16

Fuente: Elaboración propia en base a datos del INE.

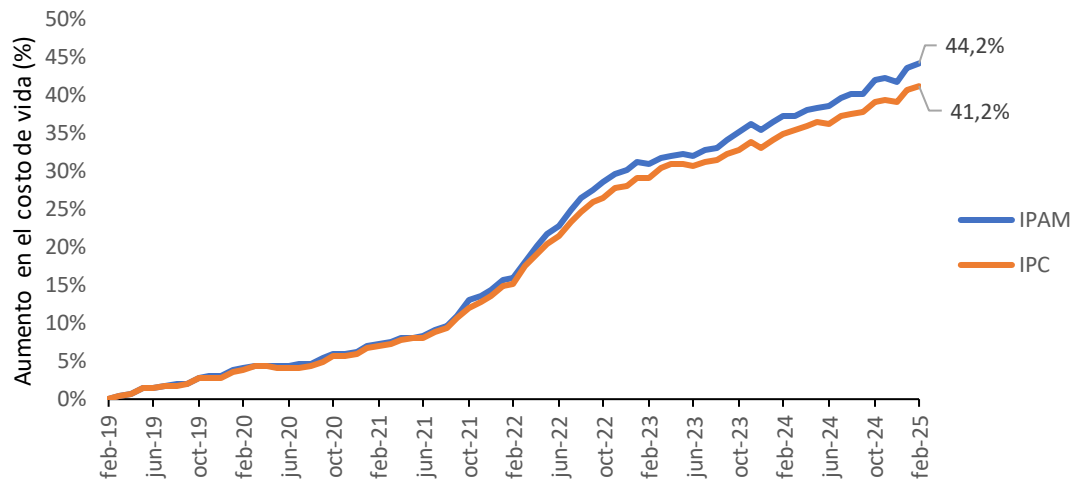
¹Corresponde al cambio porcentual en el índice del mes en curso respecto del mes anterior.

²La suma de las incidencias es igual a la variación mensual del IPAM y puede variar al sumar con mayor número de decimales.

3. La brecha acumulada entre el costo de vida de los adultos mayores y el de la población en general se mantiene en 3 p.p., la más alta desde enero de 2019.

En el gráfico 4 se evidencia que, a nivel de índices, desde enero de 2019 el costo de vida de los adultos mayores ha aumentado un 44,2%, por sobre el incremento experimentado por la población total (41,2%), alcanzando una diferencia entre ambos índices de 3 p.p. Esta brecha es la misma en comparación con el mes anterior, producto que ambos índices presentaron la misma variación mensual y alcanza el dígito más alto desde enero de 2019.

Gráfico 4: Aumento del costo de vida para adultos mayores y la población en general
(enero 2019 – febrero 2025)



Fuente: Elaboración propia en base a datos del INE.

4. La variación mensual del IPAM aumentó un 0,4% en todos los quintiles de ingreso, excepto en el de mayores ingresos que aumentó un 0,3% en febrero de 2025.

La variación mensual del IPC también fue de 0,4%.

Tabla 3: Variación mensual del IPAM según quintil e IPC

	IPC	IPAM	IPAM-Q1	IPAM-Q2	IPAM-Q3	IPAM-Q4	IPAM-Q5
feb-25	0,4%	0,4%	0,4%	0,4%	0,4%	0,4%	0,3%
ene-25	1,1%	1,3%	1,3%	1,3%	1,3%	1,2%	1,3%
dic-24	-0,2%	-0,2%	-0,3%	-0,3%	-0,2%	-0,3%	-0,1%
nov-24	0,2%	0,1%	0,0%	0,1%	0,1%	0,2%	0,2%
oct-24	1,0%	1,3%	1,5%	1,3%	1,3%	1,2%	1,1%
sept-24	0,1%	0,1%	0,1%	0,1%	0,1%	0,1%	0,0%
ago-24	0,3%	0,3%	0,3%	0,4%	0,4%	0,3%	0,3%
jul-24	0,7%	0,8%	0,8%	0,8%	0,8%	0,9%	0,8%
jun-24	-0,1%	0,2%	0,4%	0,3%	0,2%	0,1%	0,0%
may-24	0,3%	0,2%	0,1%	0,2%	0,1%	0,2%	0,2%
abr-24	0,5%	0,5%	0,6%	0,5%	0,5%	0,5%	0,6%
mar-24	0,4%	0,1%	0,1%	0,0%	0,1%	0,2%	0,2%
feb-24	0,6%	0,5%	0,5%	0,5%	0,5%	0,5%	0,5%

Fuente: Elaboración propia en base a datos del INE.

5. Cuando se compara con el mismo mes del año anterior, el IPAM-Q1 acumula un aumento del nivel de precios de un 5,5%, el más alto entre los quintiles de ingreso de adultos mayores.

La inflación en 12 meses aumentó en solo en el quintil de menores ingresos (IPAM-Q1) y continúa siendo el más afectado por el alza de precios, con un crecimiento de un 5,5%. En contraste, la variación en 12 meses del IPAM-Q5 disminuye 0,2 p.p. con respecto al mes anterior y se sitúa en 4,9%. La brecha entre la variación en 12 meses del IPAM-Q1 y el IPAM-Q5 aumenta a 0,6 puntos porcentuales.

Tabla 4: Variación en 12 meses IPAM según quintil e IPC

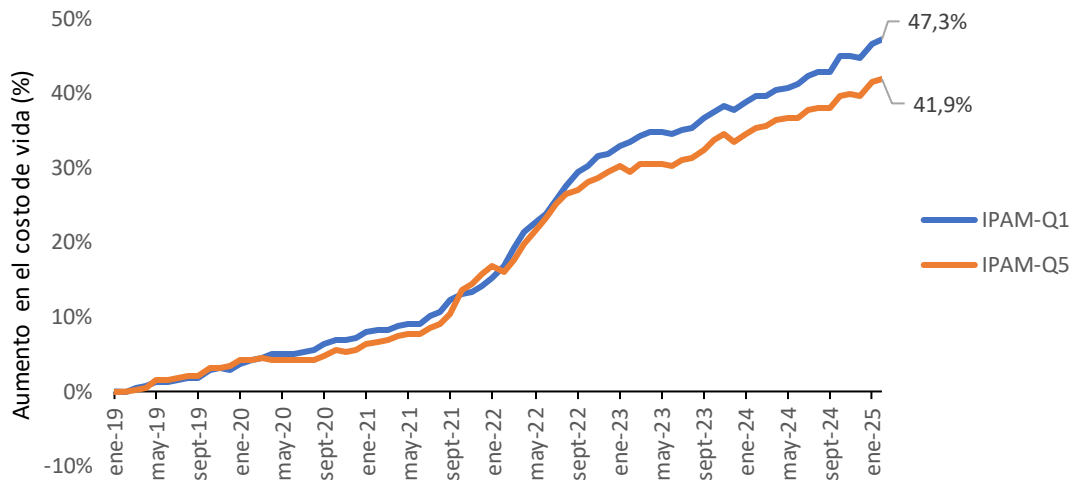
	IPC	IPAM	IPAM-Q1	IPAM-Q2	IPAM-Q3	IPAM-Q4	IPAM-Q5
feb-25	4,7%	5,1%	5,5%	5,3%	5,2%	5,1%	4,9%
ene-25	4,9%	5,3%	5,5%	5,3%	5,3%	5,2%	5,1%
dic-24	4,5%	4,9%	5,1%	4,9%	4,9%	4,8%	4,7%
nov-24	4,2%	4,4%	4,8%	4,6%	4,6%	4,6%	4,0%
oct-24	4,7%	5,0%	5,6%	5,3%	5,2%	5,1%	4,5%
sept-24	4,1%	4,5%	4,6%	4,6%	4,6%	4,5%	4,3%
ago-24	4,7%	5,3%	5,4%	5,5%	5,3%	5,2%	5,2%
jul-24	4,6%	5,2%	5,2%	5,4%	5,1%	5,0%	5,1%
jun-24	4,2%	5,0%	4,9%	5,3%	4,9%	4,6%	4,9%
may-24	4,1%	4,6%	4,4%	4,8%	4,5%	4,3%	4,7%
abr-24	4,0%	4,5%	4,3%	4,6%	4,3%	4,2%	4,6%
mar-24	3,7%	4,2%	4,1%	4,5%	4,2%	4,0%	4,0%
feb-24	4,5%	4,8%	4,7%	5,2%	4,7%	4,5%	4,6%

Fuente: Elaboración propia en base a datos del INE.

6. La brecha acumulada entre el costo de vida de los adultos mayores de menores ingresos con respecto a los de mayores ingresos alcanza 5,3 p.p. en febrero.

En el gráfico 5 se evidencia que, a nivel de índices, desde enero de 2019 el costo de vida de los adultos mayores de menores ingresos (IPAM-Q1) ha aumentado un 47,3%, por sobre el incremento experimentado por aquellos de mayores ingresos (IPAM-Q5, 41,9%), alcanzando una diferencia entre ambos índices de 5,3 p.p. en febrero de 2024. Es la segunda diferencia más alta entre ambos índices en 6 años, solo superada por octubre de 2024 (5,4 p.p.).

Gráfico 5: Aumento del costo de vida para adultos mayores, según nivel de ingresos
(enero 2019 – febrero 2025)



Fuente: Elaboración propia en base a datos del INE.

ANEXO METODOLÓGICO

El Índice de Precios del Adulto Mayor (IPAM) se construye siguiendo la metodología del Índice de Precios del Consumidor (IPC)². La diferencia es que se considera como grupo objetivo a los jefes de hogar mayores de 65 años.

Por lo tanto, el IPAM se construye con base en una canasta de consumo específica para estos hogares. Esta toma como insumo base la información de la última Encuesta de Presupuestos Familiares (EPF)³, publicada por el Instituto Nacional de Estadísticas (INE). La definición del jefe de hogar para la composición de la canasta es relevante para entender cómo ha impactado el aumento de precios en este subconjunto de la población, dado que generalmente el jefe de hogar es aquel que provee con la mayor cantidad de ingresos a la familia.

La EPF consta de tres bases de datos. La primera está armada a nivel de personas, identificando el hogar al que pertenece esta, sus ingresos, gastos y variables demográficas como el sexo, la edad y quién es el jefe del hogar. De esta forma, esta base permite identificar a los jefes de hogares mayores de 65 años, como también el quintil de ingresos al cual pertenece el hogar. Para armar estos quintiles se utilizó el manual de uso de la encuesta⁴. Esto último permite desagregar el IPAM según quintil de ingresos.

La segunda base de datos está construida a nivel de hogares y su objetivo principal es identificar cuánto gastó cada hogar encuestado en los productos que recoge la encuesta. La tercera base identifica las glosas de las divisiones, grupos, clases, subclases y productos de la EPF.

Es importante mencionar que el objetivo de recolección de datos de productos de la EPF es más amplio que el del IPC. Este último se establece bajo el concepto del gasto interno o doméstico que los residentes realizan dentro del territorio nacional, por lo que considera exclusivamente los gastos monetarios, exceptuando cualquier tipo de transferencia social y los gastos no monetarios.

Además, la EPF recoge variedades de productos más amplias que el IPC, las cuales son agregadas para facilitar la recolección mensual de los precios para armar el índice. Todo lo anterior se refleja en que en la IX EPF se identifican 1.111 productos distintos, mientras que la canasta del IPC con base 100 en 2023 está compuesta por 283 productos.

La Encuesta de Presupuestos Familiares (EPF) posee una frecuencia de medición de 5 años. Por esto, el IPAM utilizó la VIII edición de la EPF en el periodo 2018-2023. El IPAM reportado desde enero 2024 considera el gasto de los hogares en la IX EPF. De esta forma, para replicar esta canasta y confeccionar la del IPAM se tuvieron en consideración todas las exclusiones detalladas en la metodología del IPC, como también el empalme de la serie. Los precios de los productos contenidos en la canasta del IPAM se actualizan utilizando los índices de los productos de la canasta del IPC que publica el INE mensualmente.⁵

² Disponible en el siguiente [enlace](#).

³ <https://www.ine.cl/estadisticas/sociales/ingresos-y-gastos/encuesta-de-presupuestos-familiares>.

⁴ Disponible en el siguiente [enlace](#).

⁵ Disponible en el siguiente [enlace](#).