

IPAM JULIO 2024

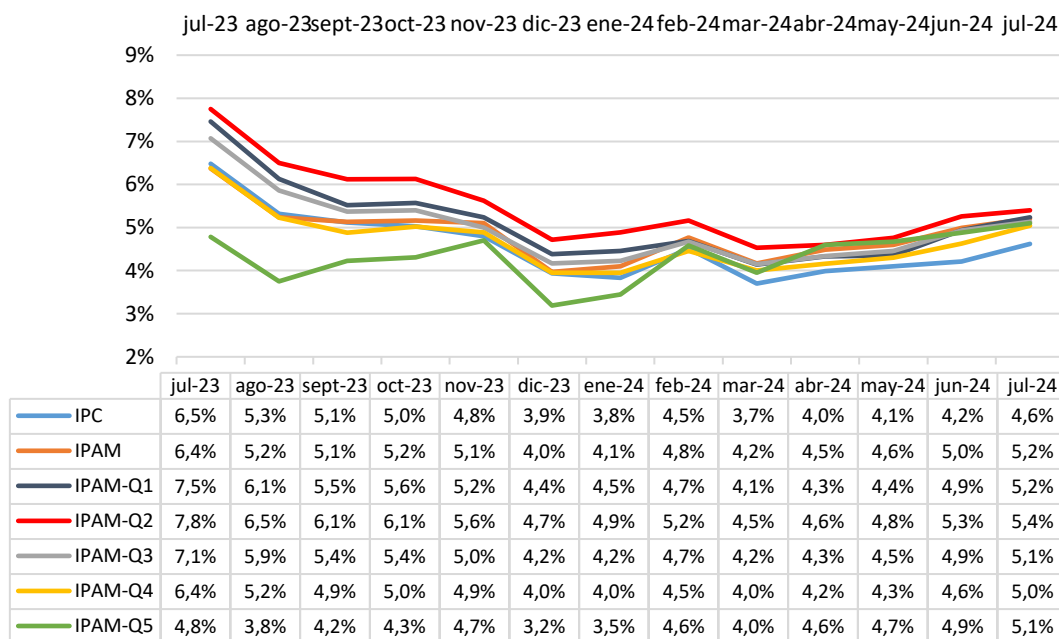
## ÍNDICE DE PRECIOS DEL ADULTO MAYOR

Karol Fernández, Felipe Bettancourt, Nicolás Rojas y Matías Otth

Centro de Políticas Públicas, Facultad de Economía y Gobierno, Universidad San Sebastián

En julio el IPAM anotó una variación en 12 meses de 5,2%, 0,6 puntos porcentuales (p.p.) por sobre el IPC (4,6%). La variación mensual de los adultos mayores fue de un 0,8%, por sobre el IPC (0,7%). El alza de la luz afectó en mayor medida a los adultos mayores.

Gráfico 1: Variación en 12 meses IPC-IPAM



Fuente: Elaboración propia en base a datos del INE.

- En julio de 2024, el Índice de Precios del Adulto Mayor (IPAM) alcanzó una variación de 5,2% en 12 meses, a diferencia del 4,6% del Índice de Precios al Consumidor (IPC). Durante el mes, la división que incidió en mayor medida en el alza del IPAM fue la de vivienda y servicios básicos.

### *Casi la mitad de la inflación que afecta a los adultos mayores es atribuible al alza de las cuentas de la luz durante el último mes*

La variación mensual de **Suministro de Electricidad** capturó los efectos del alza de las cuentas de la luz<sup>1</sup> (+12%). Dada la mayor incidencia de este producto en el IPAM en comparación con lo que ocurre en el IPC (0,374 p.p. vs 0,276 p.p.), este fenómeno afectó más a los adultos mayores que a la población en general.

<sup>1</sup> **Boletín IPC JUL 2024 (INE)**: La variación presentada por el producto se debe a los cambios generados por el Decreto 7T promulgado el 28 de junio de 2024 y publicado en el diario oficial el 5 de Julio relativo a precios regulados de las empresas concesionarias de distribución señaladas (<https://www.bcn.cl/leychile/navegar?idNorma=1204731>).



## ÍNDICE DE PRECIOS DEL ADULTO MAYOR

El Índice de Precios del Adulto Mayor (IPAM) tiene como objetivo dar seguimiento a través del tiempo al comportamiento de los precios de la canasta de consumo de los hogares liderados por adultos mayores de 65 años, cuya composición es distinta a la canasta general que mide el IPC. Ello, con el fin de revisar las diferencias que pueda presentar con los medios de corrección o ajustes que consideran los distintos instrumentos de política pública.

Asimismo, se construye este índice para el quintil más rico y el más pobre de este grupo de la población, lo que permite diferenciar el impacto del costo de vida entre estos tramos de ingreso. La Universidad San Sebastián, por medio del Centro de Políticas Públicas de la Facultad de Economía y Gobierno, ha estado evaluando el impacto del incremento de precios en una canasta de consumo representativa de un hogar cuyo principal sostenedor es una persona mayor de 65 años desde agosto de 2022<sup>2</sup>. Desde el reporte correspondiente a enero 2024, el informe se construye en base a la IX Encuesta de Presupuestos Familiares, la cual determina las estructuras de gasto de los hogares del país.

La legislación chilena define como adulto mayor a los mayores de 60 años, pero, dado que una serie de beneficios previsionales se otorgan a partir de los 65 años, parece oportuno tomar esa edad como punto de referencia. A modo de ejemplo, la implementación de la Pensión Garantizada Universal (PGU) en febrero de 2022 estableció una pensión base que el Estado garantiza para toda persona mayor de 65 años, esté trabajando o pensionada y siempre que no pertenezca al 10% de mayores ingresos, reemplazando con ello los beneficios del antiguo pilar solidario de pensiones.

La PGU considera un sistema de reajuste en el monto del beneficio a partir de la variación del IPC. Una mejor corrección de la variación de precios que enfrenta el grupo objetivo de este beneficio podría ser basada en el IPAM, al reflejar de mejor manera la realidad de cambios de gastos que enfrenta un hogar de adultos mayores. Así, a través de herramientas más especializadas en los distintos grupos objetivo, podemos avanzar hacia políticas públicas que pongan cada día más a los usuarios en el centro, lo cual es uno de los objetivos del Centro de Políticas Públicas y de la misma Universidad San Sebastián.

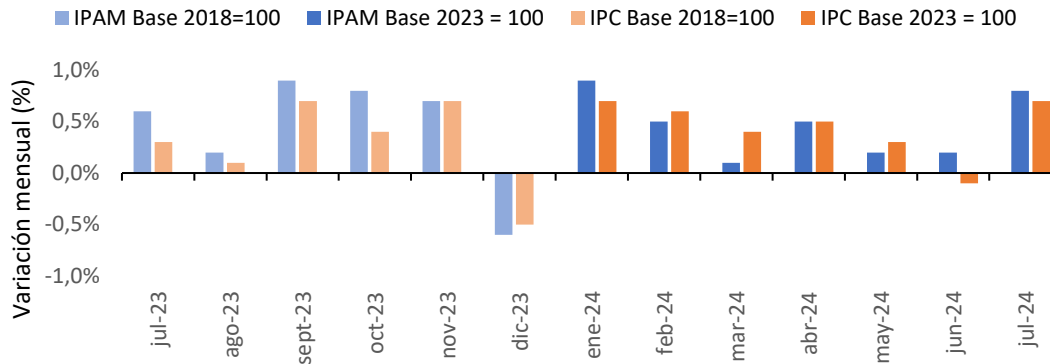
---

<sup>2</sup> Los detalles sobre la construcción del índice se encuentran al final de este documento en la sección metodológica.

**1. En julio de 2024, el Índice de Precios del Adulto Mayor (IPAM) experimentó un aumento de un 0,8% mensual, mientras que el IPC aumentó un 0,7%.**

**Gráfico 2: Variación mensual IPAM**

(julio 2023 – julio 2024)



Fuente: Elaboración propia en base a datos del INE.

Durante julio, 10 de las 13 divisiones que conforman la canasta del IPAM afectaron al alza la variación mensual del índice (Tabla 1). Destaca principalmente la incidencia al alza de Vivienda y servicios básicos (0,477 p.p.), que tuvo un mayor impacto en el IPAM que en el IPC dada su mayor variación en el mes. Por su parte, Bebidas alcohólicas y tabaco fue la única división que presionó a la baja el IPAM (-0,011 p.p.), en mayor medida que en el IPC, producto de una variación mensual negativa más alta.

**Tabla 1: Comparación divisiones IPAM e IPC**

base anual 2023=100, julio 2024

División	IPAM			IPC		
	Ponderación	Variación mensual <sup>1</sup>	Incidencia (p.p.) <sup>2</sup>	Ponderación	Variación mensual	Incidencia (p.p.) <sup>2</sup>
Alimentos y bebidas no alcohólicas	30,08	0,1%	0,030	22,15348	0,1%	0,014
Bebidas alcohólicas y tabaco	3,76	-0,3%	-0,011	3,68125	-0,2%	-0,006
Vestuario y calzado	1,89	1,9%	0,036	2,90040	2,0%	0,051
Vivienda y servicios básicos	16,43	2,9%	0,477	16,76332	2,2%	0,374
Equipamiento y mantención del hogar	7,04	1,6%	0,113	6,18583	2,1%	0,123
Salud	12,15	0,0%	0,000	8,21206	-0,1%	-0,007
Transporte	8,97	0,1%	0,009	13,45108	0,3%	0,040
Información y comunicación	6,40	0,5%	0,032	6,64634	0,3%	0,023
Recreación, deportes y cultura	3,19	0,6%	0,019	4,75354	0,1%	0,004
Educación	1,22	0,0%	0,000	4,19831	0,0%	0,000
Restaurantes y alojamiento	4,11	0,6%	0,025	6,22047	0,7%	0,045
Seguros y servicios financieros	0,78	3,6%	0,028	1,10487	3,4%	0,036
Bienes y servicios diversos	3,98	0,9%	0,036	3,72905	1,0%	0,038

Fuente: Elaboración propia en base a datos del INE.

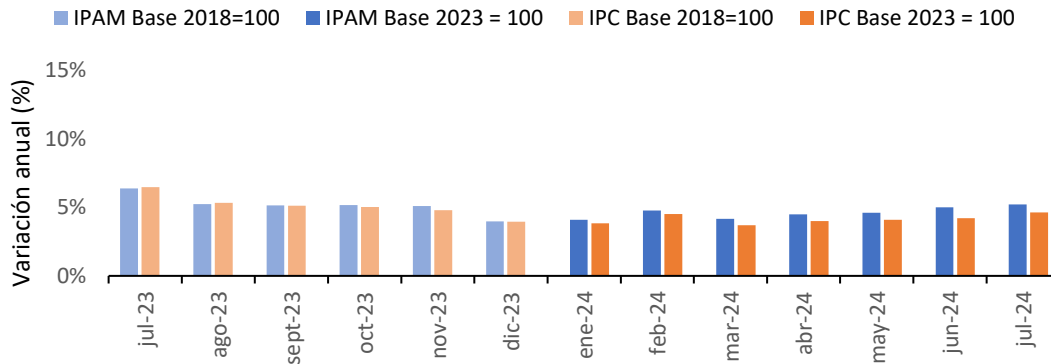
<sup>1</sup>Corresponde al cambio porcentual en el índice del mes en curso respecto del mes anterior.

<sup>2</sup>La suma de las incidencias es igual a la variación mensual del IPAM y puede variar al sumar con mayor número de decimales.

**2. La variación en 12 meses del IPAM tuvo un alza de 5,2% en julio de 2024, mientras que el IPC aumentó un 4,6% en los últimos doce meses.**

**Gráfico 3: Variación anual IPAM**

(julio 2023 – julio 2024)



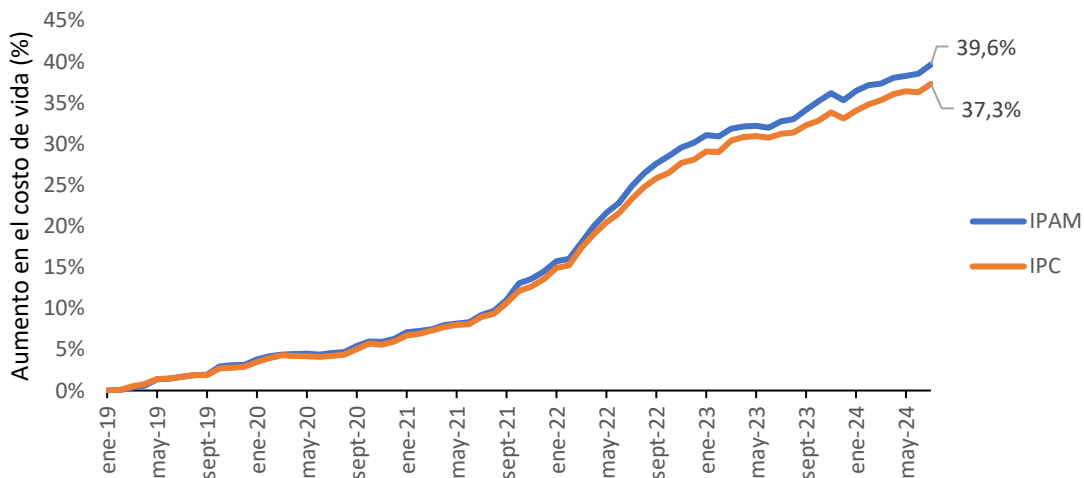
Fuente: Elaboración propia en base a datos del INE.

**3. La brecha entre el costo de vida de los adultos mayores y el de la población en general aumenta 0,1 puntos porcentuales, pasando de 2,3 a 2,4 p.p.**

En el gráfico 4 se evidencia que, a nivel de índices, desde enero de 2019 el costo de vida de los adultos mayores ha aumentado un 39,6%, por sobre el incremento experimentado por la población total (37,2%), alcanzando una diferencia entre ambos índices de 2,4 p.p. en julio de 2024. Esta brecha aumenta producto que la variación mensual del IPAM fue mayor que la del IPC.

**Gráfico 4: Aumento del costo de vida para adultos mayores y la población en general**

(enero 2019 – julio 2024)



Fuente: Elaboración propia en base a datos del INE.

#### 4.1 El aumento mensual del IPAM en julio afectó prácticamente de forma homogénea a todos los quintiles de ingresos.

En julio de 2024, se observa un efecto similar entre los ingresos de los adultos mayores y el aumento de la inflación. El IPAM-Q4 aumentó levemente por sobre los otros quintiles (0,9%), producto del redondeo, no se observa el quintil que contrarresta el alza particular de este quintil (tabla 3).

**Tabla 3: Variación mensual del IPAM según quintil e IPC**

	IPC	IPAM	IPAM-Q1	IPAM-Q2	IPAM-Q3	IPAM-Q4	IPAM-Q5
jul-24	0,7%	0,8%	0,8%	0,8%	0,8%	0,9%	0,8%
jun-24	-0,1%	0,2%	0,4%	0,3%	0,2%	0,1%	0,0%
may-24	0,3%	0,2%	0,1%	0,2%	0,1%	0,2%	0,2%
abr-24	0,5%	0,5%	0,6%	0,5%	0,5%	0,5%	0,6%
mar-24	0,4%	0,1%	0,1%	0,0%	0,1%	0,2%	0,2%
feb-24	0,6%	0,5%	0,5%	0,5%	0,5%	0,5%	0,5%
ene-24	0,7%	0,9%	0,9%	0,9%	0,9%	0,8%	0,9%
dic-23	-0,5%	-0,6%	-0,5%	-0,6%	-0,5%	-0,5%	-0,9%
nov-23	0,7%	0,7%	0,8%	0,8%	0,7%	0,7%	0,7%
oct-23	0,4%	0,8%	0,5%	0,6%	0,6%	0,7%	1,0%
sept-23	0,7%	0,9%	0,9%	1,0%	0,8%	0,7%	0,9%
ago-23	0,1%	0,2%	0,2%	0,3%	0,2%	0,2%	0,1%
jul-23	0,3%	0,6%	0,5%	0,7%	0,6%	0,5%	0,6%

Fuente: Elaboración propia en base a datos del INE.

#### 4.2 Cuando se compara con el mismo mes del año anterior, todos los quintiles del IPAM anotan una variación mayor que el IPC, siendo el segundo quintil el más afectado al tener una mayor brecha, alcanzando una variación de precios de 5,4% en 12 meses.

La inflación en 12 meses aumentó en todos los quintiles del IPAM. El IPAM-Q2 anota una variación de 5,4%, siendo la más alta. La inflación del IPAM-Q4 ha aumentado un 5,0% en 12 meses, siendo la más baja.

**Tabla 4: Variación en 12 meses IPAM según quintil e IPC**

	IPC	IPAM	IPAM-Q1	IPAM-Q2	IPAM-Q3	IPAM-Q4	IPAM-Q5
jul-24	4,6%	5,2%	5,2%	5,4%	5,1%	5,0%	5,1%
jun-24	4,2%	5,0%	4,9%	5,3%	4,9%	4,6%	4,9%
may-24	4,1%	4,6%	4,4%	4,8%	4,5%	4,3%	4,7%
abr-24	4,0%	4,5%	4,3%	4,6%	4,3%	4,2%	4,6%
mar-24	3,7%	4,2%	4,1%	4,5%	4,2%	4,0%	4,0%
feb-24	4,5%	4,8%	4,7%	5,2%	4,7%	4,5%	4,6%
ene-24	3,8%	4,1%	4,5%	4,9%	4,2%	4,0%	3,5%
dic-23	3,9%	4,0%	4,4%	4,7%	4,2%	4,0%	3,2%
nov-23	4,8%	5,1%	5,2%	5,6%	5,0%	4,9%	4,7%
oct-23	5,0%	5,2%	5,6%	6,1%	5,4%	5,0%	4,3%
sept-23	5,1%	5,1%	5,5%	6,1%	5,4%	4,9%	4,2%
ago-23	5,3%	5,2%	6,1%	6,5%	5,9%	5,2%	3,8%
jul-23	6,5%	6,4%	7,5%	7,8%	7,1%	6,4%	4,8%

Fuente: Elaboración propia en base a datos del INE.

## ANEXO METODOLÓGICO

El Índice de Precios del Adulto Mayor (IPAM) se construye siguiendo la metodología del Índice de Precios del Consumidor (IPC)<sup>3</sup>. La diferencia es que se considera como grupo objetivo a los jefes de hogar mayores de 65 años.

Por lo tanto, el IPAM se construye con base en una canasta de consumo específica para estos hogares. Esta toma como insumo base la información de la última Encuesta de Presupuestos Familiares (EPF)<sup>4</sup>, publicada por el Instituto Nacional de Estadísticas (INE). La definición del jefe de hogar para la composición de la canasta es relevante para entender cómo ha impactado el aumento de precios en este subconjunto de la población, dado que generalmente el jefe de hogar es aquel que provee con la mayor cantidad de ingresos a la familia.

La EPF consta de tres bases de datos. La primera está armada a nivel de personas, identificando el hogar al que pertenece esta, sus ingresos, gastos y variables demográficas como el sexo, la edad y quién es el jefe del hogar. De esta forma, esta base permite identificar a los jefes de hogares mayores de 65 años, como también el quintil de ingresos al cual pertenece el hogar. Para armar estos quintiles se utilizó el manual de uso de la encuesta<sup>5</sup>. Esto último permite desagregar el IPAM según quintil de ingresos.

La segunda base de datos está construida a nivel de hogares y su objetivo principal es identificar cuánto gastó cada hogar encuestado en los productos que recoge la encuesta. La tercera base identifica las glosas de las divisiones, grupos, clases, subclases y productos de la EPF.

Es importante mencionar que el objetivo de recolección de datos de productos de la EPF es más amplio que el del IPC. Este último se establece bajo el concepto del gasto interno o doméstico que los residentes realizan dentro del territorio nacional, por lo que considera exclusivamente los gastos monetarios, exceptuando cualquier tipo de transferencia social y los gastos no monetarios.

Además, la EPF recoge variedades de productos más amplias que el IPC, las cuales son agregadas para facilitar la recolección mensual de los precios para armar el índice. Todo lo anterior se refleja en que en la IX EPF se identifican 1.111 productos distintos, mientras que la canasta del IPC con base 100 en 2023 está compuesta por 283 productos.

La Encuesta de Presupuestos Familiares (EPF) posee una frecuencia de medición de 5 años. Por esto, el IPAM utilizó la VIII edición de la EPF en el periodo 2018-2023. El IPAM reportado desde enero 2024 considera el gasto de los hogares en la IX EPF. De esta forma, para replicar esta canasta y confeccionar la del IPAM se tuvieron en consideración todas las exclusiones detalladas en la metodología del IPC, como también el empalme de la serie. Los precios de los productos contenidos en la canasta del IPAM se actualizan utilizando los índices de los productos de la canasta del IPC que publica el INE mensualmente.<sup>6</sup>

---

<sup>3</sup> Disponible en el siguiente [enlace](#).

<sup>4</sup> <https://www.ine.cl/estadisticas/sociales/ingresos-y-gastos/encuesta-de-presupuestos-familiares>.

<sup>5</sup> Disponible en el siguiente [enlace](#).

<sup>6</sup> Disponible en el siguiente [enlace](#).