

IPAM JUNIO 2024

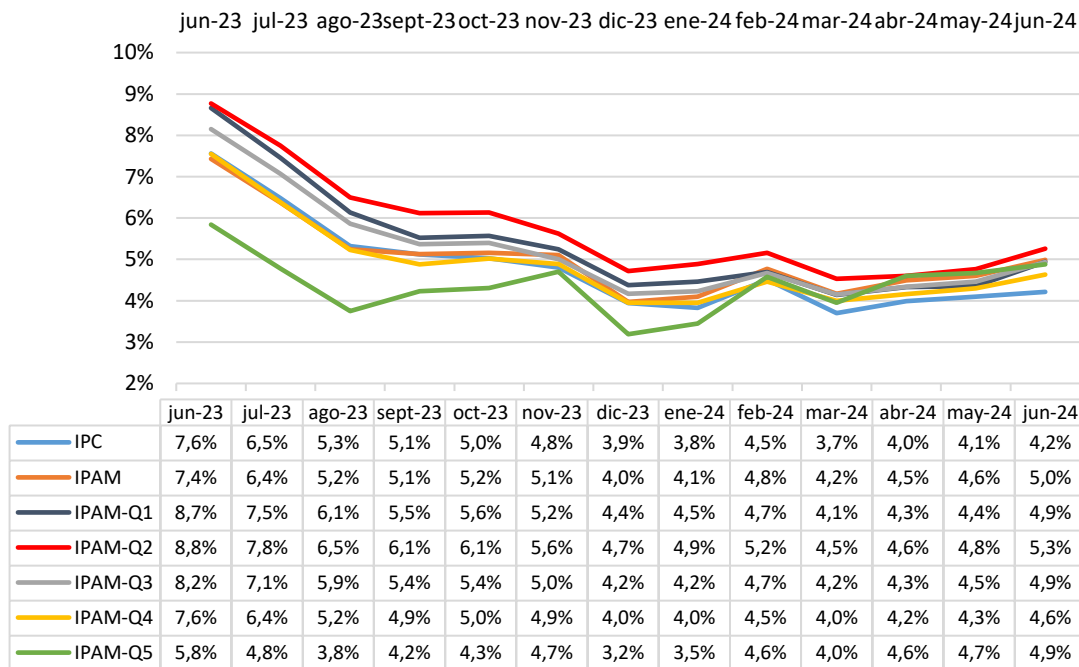
ÍNDICE DE PRECIOS DEL ADULTO MAYOR

(Karol Fernández, Felipe Bettancourt, Nicolás Rojas y Matías Otth

Centro de Políticas Públicas, Facultad de Economía y Gobierno, Universidad San Sebastián)

En junio el IPAM anotó una variación en 12 meses de 5,0%, 0,8 puntos porcentuales (p.p.) por sobre el IPC (4,2%). Es la brecha más amplia desde febrero de 2023, cuando ésta fue de 0,9 p.p. En lo que va del año esta brecha ha crecido 0,6 p.p.

Gráfico 1: Variación en 12 meses IPC-IPAM



Fuente: Elaboración propia en base a datos del INE.

- **En junio de 2024, el Índice de Precios del Adulto Mayor (IPAM) alcanzó una variación de 5,0% en 12 meses, a diferencia del 4,2% del Índice de Precios al Consumidor (IPC).** Durante el mes, el IPAM fue incidido al alza principalmente por la división de alimentos y bebidas no alcohólicas.
- **A nivel de quintiles, durante el mes la inflación impactó más fuerte a los quintiles de adultos mayores de menores ingresos.** La inflación de los quintiles 1 y 2 fue de 0,4% y 0,3%, respectivamente. Mientras que la inflación del cuarto quintil fue 0,1% y el quinto no sufrió aumentos.



ÍNDICE DE PRECIOS DEL ADULTO MAYOR

El Índice de Precios del Adulto Mayor (IPAM) tiene como objetivo dar seguimiento a través del tiempo al comportamiento de los precios de la canasta de consumo de los hogares liderados por adultos mayores de 65 años, cuya composición es distinta a la canasta general que mide el IPC. Ello, con el fin de revisar las diferencias que pueda presentar con los medios de corrección o ajustes que consideran los distintos instrumentos de política pública.

Asimismo, se construye este índice para el quintil más rico y el más pobre de este grupo de la población, lo que permite diferenciar el impacto del costo de vida entre estos tramos de ingreso. La Universidad San Sebastián, por medio del Centro de Políticas Públicas de la Facultad de Economía y Gobierno, ha estado evaluando el impacto del incremento de precios en una canasta de consumo representativa de un hogar cuyo principal sostenedor es una persona mayor de 65 años desde agosto de 2022¹. Desde el reporte correspondiente a enero 2024, el informe se construye en base a la IX Encuesta de Presupuestos Familiares, la cual determina las estructuras de gasto de los hogares del país.

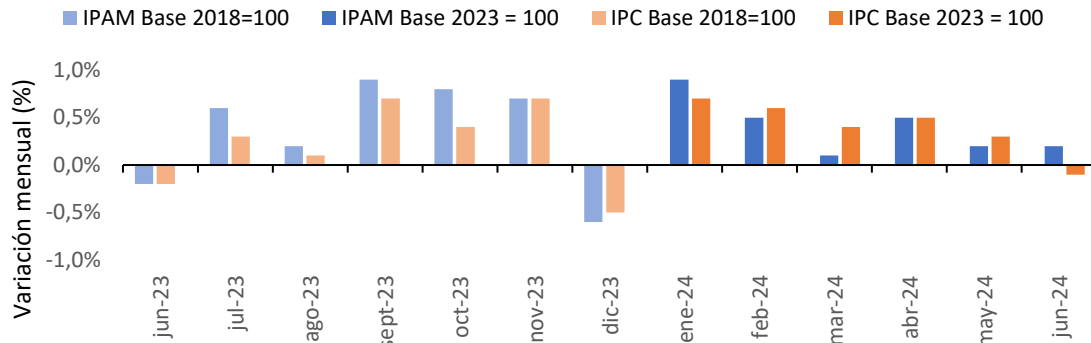
La legislación chilena define como adulto mayor a los mayores de 60 años, pero, dado que una serie de beneficios previsionales se otorgan a partir de los 65 años, parece oportuno tomar esa edad como punto de referencia. A modo de ejemplo, la implementación de la Pensión Garantizada Universal (PGU) en febrero de 2022 estableció una pensión base que el Estado garantiza para toda persona mayor de 65 años, esté trabajando o pensionada y siempre que no pertenezca al 10% de mayores ingresos, reemplazando con ello los beneficios del antiguo pilar solidario de pensiones.

La PGU considera un sistema de reajuste en el monto del beneficio a partir de la variación del IPC. Una mejor corrección de la variación de precios que enfrenta el grupo objetivo de este beneficio podría ser basada en el IPAM, al reflejar de mejor manera la realidad de cambios de gastos que enfrenta un hogar de adultos mayores. Así, a través de herramientas más especializadas en los distintos grupos objetivo, podemos avanzar hacia políticas públicas que pongan cada día más a los usuarios en el centro, lo cual es uno de los objetivos del Centro de Políticas Públicas y de la misma Universidad San Sebastián.

¹ Los detalles sobre la construcción del índice se encuentran al final de este documento en la sección metodológica.

1. En junio de 2024, el Índice de Precios del Adulto Mayor (IPAM) experimentó un aumento de un 0,2% mensual, mientras que el IPC disminuyó un 0,1%.

Gráfico 2: Variación mensual IPAM
(junio 2023 – junio 2024)



Fuente: Elaboración propia en base a datos del INE.

Durante junio, 7 de las 13 divisiones que conforman la canasta del IPAM afectaron al alza la variación mensual del índice (Tabla 1). Destaca principalmente la incidencia al alza de Alimentos y bebidas alcohólicas (0,391 p.p.). La variación mensual del IPAM se explica por una mayor ponderación de esta división con respecto al IPC. Por su parte, Equipamiento y mantenimiento del hogar fue la división que más presionó a la baja el IPAM (-0,120 p.p.). Esta división incidió más a la baja en el IPC que en el IPAM, dada su variación mensual más negativa.

Tabla 1: Comparación divisiones IPAM e IPC
base anual 2023=100, junio 2024

División	IPAM			IPC		
	Ponderación	Variación mensual ¹	Incidencia (p.p.) ²	Ponderación	Variación mensual	Incidencia (p.p.) ²
Alimentos y bebidas no alcohólicas	30,08	1,3%	0,391	22,15348	1,3%	0,287
Bebidas alcohólicas y tabaco	3,76	0,1%	0,004	3,68125	-0,2%	-0,007
Vestuario y calzado	1,89	-5,9%	-0,112	2,90040	-6,1%	-0,167
Vivienda y servicios básicos	16,43	0,6%	0,099	16,76332	0,6%	0,107
Equipamiento y mantenimiento del hogar	7,04	-1,7%	-0,120	6,18583	-2,2%	-0,134
Salud	12,15	0,2%	0,024	8,21206	0,1%	0,010
Transporte	8,97	-0,5%	-0,045	13,45108	-0,9%	-0,115
Información y comunicación	6,40	0,1%	0,006	6,64634	0,2%	0,012
Recreación, deportes y cultura	3,19	-1,6%	-0,051	4,75354	-1,9%	-0,088
Educación	1,22	0,0%	0,000	4,19831	0,0%	0,000
Restaurantes y alojamiento	4,11	0,7%	0,029	6,22047	0,7%	0,044
Seguros y servicios financieros	0,78	0,1%	0,001	1,10487	0,1%	0,001
Bienes y servicios diversos	3,98	-1,0%	-0,040	3,72905	-1,1%	-0,040

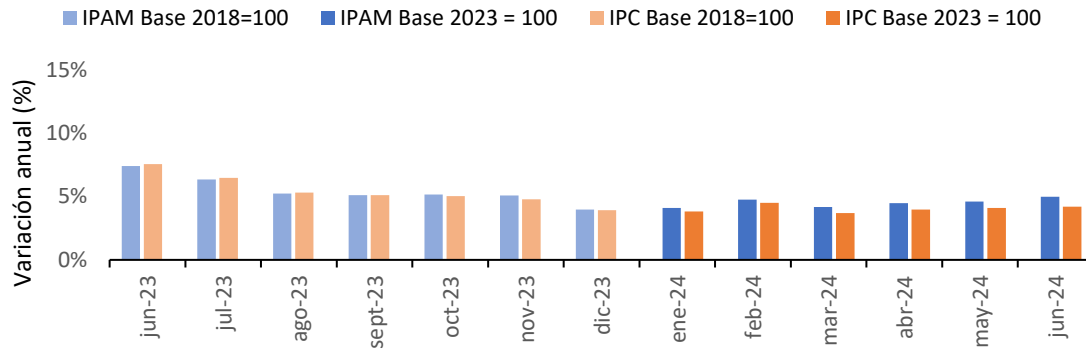
Fuente: Elaboración propia en base a datos del INE.

¹Corresponde al cambio porcentual en el índice del mes en curso respecto del mes anterior.

²La suma de las incidencias es igual a la variación mensual del IPAM y puede variar al sumar con mayor número de decimales.

2. La variación en 12 meses del IPAM tuvo un alza de 5,0% en junio de 2024, mientras que el IPC aumentó un 4,2% en los últimos doce meses.

Gráfico 3: Variación anual IPAM
(junio 2023 – junio 2024)



Fuente: Elaboración propia en base a datos del INE.

3. En junio de 2024, el alza en 12 meses del IPAM es 0,8 p.p. más alto que la variación en 12 meses del IPC. Es la brecha más alta desde febrero de 2023.

En junio de 2024 la diferencia del IPAM por sobre el IPC anota un valor de 0,8 p.p. (Tabla 2). Los adultos mayores han percibido una inflación mayor al resto de la población durante los últimos 6 meses en su medida a 12 meses. Queda lejos la convergencia entre ambos índices que se observaba a finales del año pasado.

Tabla 2: Comparación variación en 12 meses IPAM e IPC

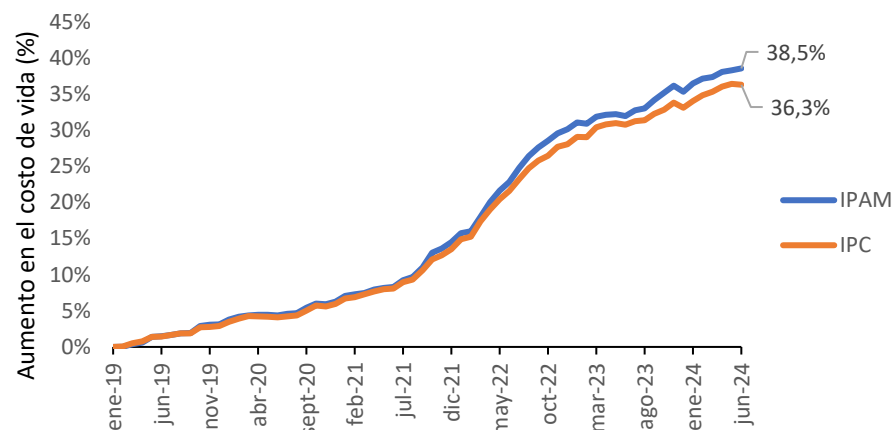
	IPAM	IPC	Diferencia (p.p.)
jun-24	5,0%	4,2%	0,8
may-24	4,6%	4,1%	0,5
abr-24	4,5%	4,0%	0,5
mar-24	4,2%	3,7%	0,5
feb-24	4,8%	4,5%	0,3
ene-24	4,1%	3,8%	0,3
dic-23	4,0%	3,9%	0,0
nov-23	5,1%	4,8%	0,3
oct-23	5,2%	5,0%	0,1
sept-23	5,1%	5,1%	0,0
ago-23	5,2%	5,3%	-0,1
jul-23	6,4%	6,5%	-0,1
jun-23	7,4%	7,6%	-0,1
feb-23	12,8%	12,0%	0,9

Última vez que la brecha había sido mayor a 0,8

Fuente: Elaboración propia en base a datos del INE.

En el gráfico 4 se evidencia que, a nivel de índices, desde enero de 2019 el costo de vida de los adultos mayores ha aumentado un 38,5%, por sobre el incremento experimentado por la población total (36,3%), alcanzando una diferencia entre ambos índices de 2,3 p.p. en junio de 2024. Esta brecha aumenta producto que la variación mensual del IPAM fue positiva y la del IPC negativa.

Gráfico 4: Aumento del costo de vida para adultos mayores y la población en general (enero 2019 – junio 2024)



Fuente: Elaboración propia en base a datos del INE.

4.1 El aumento mensual del IPAM en junio de 2024 proviene del aumento de la inflación de los quintiles de menores ingresos. La inflación del quintil de menores ingresos aumentó un 0,4% mensual.

En junio de 2024, se observa una relación inversa entre los ingresos de los adultos mayores y el aumento de la inflación. Mientras el IPAM-Q1 anotó una variación mensual de 0,4%, el IPAM-Q5 no sufrió variación (tabla 3).

Tabla 3: Variación mensual del IPAM según quintil e IPC

	IPC	IPAM	IPAM-Q1	IPAM-Q2	IPAM-Q3	IPAM-Q4	IPAM-Q5
jun-24	-0,1%	0,2%	0,4%	0,3%	0,2%	0,1%	0,0%
may-24	0,3%	0,2%	0,1%	0,2%	0,1%	0,2%	0,2%
abr-24	0,5%	0,5%	0,6%	0,5%	0,5%	0,5%	0,6%
mar-24	0,4%	0,1%	0,1%	0,0%	0,1%	0,2%	0,2%
feb-24	0,6%	0,5%	0,5%	0,5%	0,5%	0,5%	0,5%
ene-24	0,7%	0,9%	0,9%	0,9%	0,9%	0,8%	0,9%
dic-23	-0,5%	-0,6%	-0,5%	-0,6%	-0,5%	-0,5%	-0,9%
nov-23	0,7%	0,7%	0,8%	0,8%	0,7%	0,7%	0,7%
oct-23	0,4%	0,8%	0,5%	0,6%	0,6%	0,7%	1,0%
sept-23	0,7%	0,9%	0,9%	1,0%	0,8%	0,7%	0,9%
ago-23	0,1%	0,2%	0,2%	0,3%	0,2%	0,2%	0,1%
jul-23	0,3%	0,6%	0,5%	0,7%	0,6%	0,5%	0,6%
jun-23	-0,2%	-0,2%	-0,2%	-0,2%	-0,2%	-0,2%	-0,2%

Fuente: Elaboración propia en base a datos del INE.

4.2 Cuando se compara con el mismo mes del año anterior, todos los quintiles del IPAM anotan una variación por sobre el IPC, siendo el segundo quintil el más afectado con un alza de 5,3% en 12 meses.

La inflación en 12 meses aumentó en todos los quintiles del IPAM. El IPAM-Q2 anota una variación de 5,3%, siendo la más alta. La inflación de los quintiles de adultos mayores 1, 3 y 5 ha aumentado un 4,9% en 12 meses.

Tabla 4: Variación en 12 meses IPAM según quintil e IPC

	IPC	IPAM	IPAM-Q1	IPAM-Q2	IPAM-Q3	IPAM-Q4	IPAM-Q5
jun-24	4,1%	5,0%	4,9%	5,3%	4,9%	4,6%	4,9%
may-24	4,2%	4,6%	4,4%	4,8%	4,5%	4,3%	4,7%
abr-24	3,7%	4,5%	4,3%	4,6%	4,3%	4,2%	4,6%
mar-24	3,8%	4,2%	4,1%	4,5%	4,2%	4,0%	4,0%
feb-24	4,5%	4,8%	4,7%	5,2%	4,7%	4,5%	4,6%
ene-24	3,8%	4,1%	4,5%	4,9%	4,2%	4,0%	3,5%
dic-23	3,9%	4,0%	4,4%	4,7%	4,2%	4,0%	3,2%
nov-23	4,8%	5,1%	5,2%	5,6%	5,0%	4,9%	4,7%
oct-23	5,0%	5,2%	5,6%	6,1%	5,4%	5,0%	4,3%
sept-23	5,1%	5,1%	5,5%	6,1%	5,4%	4,9%	4,2%
ago-23	5,3%	5,2%	6,1%	6,5%	5,9%	5,2%	3,8%
jul-23	6,5%	6,4%	7,5%	7,8%	7,1%	6,4%	4,8%
jun-23	7,6%	7,4%	8,7%	8,8%	8,2%	7,6%	5,8%

Fuente: Elaboración propia en base a datos del INE.

ANEXO METODOLÓGICO

El Índice de Precios del Adulto Mayor (IPAM) se construye siguiendo la metodología del Índice de Precios del Consumidor (IPC)². La diferencia es que se considera como grupo objetivo a los jefes de hogar mayores de 65 años.

Por lo tanto, el IPAM se construye con base en una canasta de consumo específica para estos hogares. Esta toma como insumo base la información de la última Encuesta de Presupuestos Familiares (EPF)³, publicada por el Instituto Nacional de Estadísticas (INE). La definición del jefe de hogar para la composición de la canasta es relevante para entender cómo ha impactado el aumento de precios en este subconjunto de la población, dado que generalmente el jefe de hogar es aquel que provee con la mayor cantidad de ingresos a la familia.

La EPF consta de tres bases de datos. La primera está armada a nivel de personas, identificando el hogar al que pertenece esta, sus ingresos, gastos y variables demográficas como el sexo, la edad y quién es el jefe del hogar. De esta forma, esta base permite identificar a los jefes de hogares mayores de 65 años, como también el quintil de ingresos al cual pertenece el hogar. Para armar estos quintiles se utilizó el manual de uso de la encuesta⁴. Esto último permite desagregar el IPAM según quintil de ingresos.

La segunda base de datos está construida a nivel de hogares y su objetivo principal es identificar cuánto gastó cada hogar encuestado en los productos que recoge la encuesta. La tercera base identifica las glosas de las divisiones, grupos, clases, subclases y productos de la EPF.

Es importante mencionar que el objetivo de recolección de datos de productos de la EPF es más amplio que el del IPC. Este último se establece bajo el concepto del gasto interno o doméstico que los residentes realizan dentro del territorio nacional, por lo que considera exclusivamente los gastos monetarios, exceptuando cualquier tipo de transferencia social y los gastos no monetarios.

Además, la EPF recoge variedades de productos más amplias que el IPC, las cuales son agregadas para facilitar la recolección mensual de los precios para armar el índice. Todo lo anterior se refleja en que en la IX EPF se identifican 1.111 productos distintos, mientras que la canasta del IPC con base 100 en 2023 está compuesta por 283 productos.

La Encuesta de Presupuestos Familiares (EPF) posee una frecuencia de medición de 5 años. Por esto, el IPAM utilizó la VIII edición de la EPF en el periodo 2018-2023. El IPAM reportado desde enero 2024 considera el gasto de los hogares en la IX EPF. De esta forma, para replicar esta canasta y confeccionar la del IPAM se tuvieron en consideración todas las exclusiones detalladas en la metodología del IPC, como también el empalme de la serie. Los precios de los productos contenidos en la canasta del IPAM se actualizan utilizando los índices de los productos de la canasta del IPC que publica el INE mensualmente.⁵

² Disponible en el siguiente [enlace](#).

³ <https://www.ine.cl/estadisticas/sociales/ingresos-y-gastos/encuesta-de-presupuestos-familiares>.

⁴ Disponible en el siguiente [enlace](#).

⁵ Disponible en el siguiente [enlace](#).