

IPAM ABRIL 2024

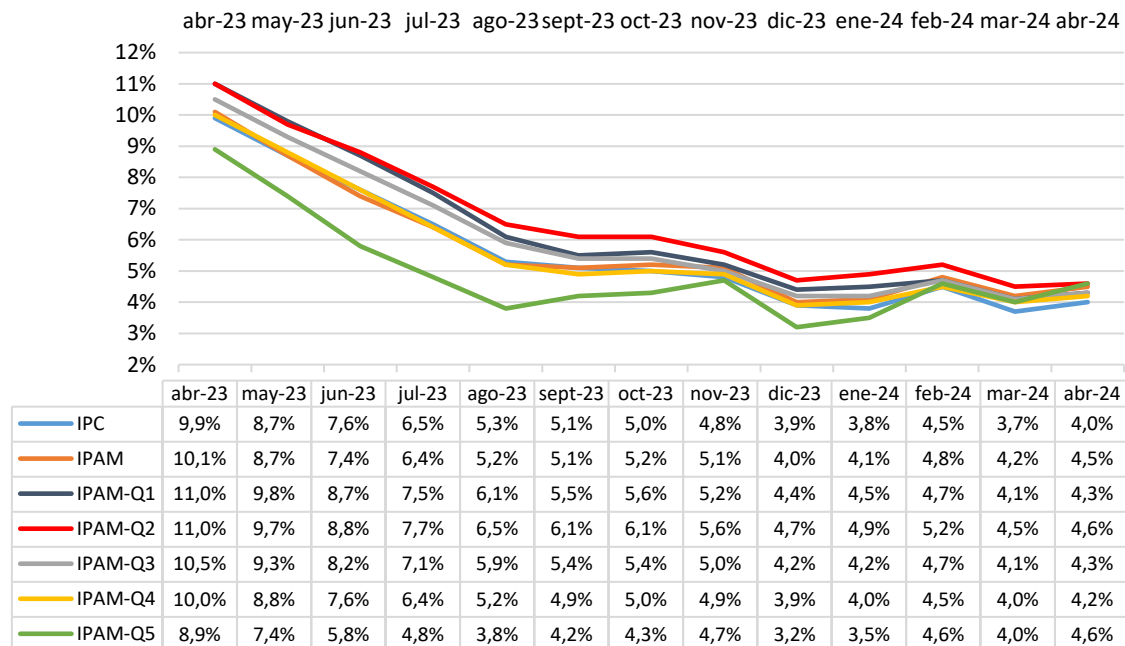
## ÍNDICE DE PRECIOS DEL ADULTO MAYOR

(Karol Fernández, Felipe Bettancourt, Nicolás Rojas y Matías Otth

Centro de Políticas Públicas, Facultad de Economía y Gobierno, Universidad San Sebastián)

En abril el IPAM anotó una variación anual de 4,5%, 0,5 puntos porcentuales por sobre el IPC (4,0%). Es el segundo mes consecutivo en que la brecha entre los dos índices alcanza esta diferencia.

Gráfico 1: Variación en 12 meses IPC-IPAM



Fuente: Elaboración propia en base a datos del INE.

- En abril de 2024, el Índice de Precios del Adulto Mayor (IPAM) alcanzó una variación de 4,5% en 12 meses, a diferencia del 4,0% del Índice de Precios al Consumidor (IPC). Al igual que el mes pasado, el IPAM anota un alza anual 0,5 puntos porcentuales por encima del IPC.
- Tanto la inflación de los adultos mayores como el IPC aumentaron 0,5% con respecto al mes anterior. Solo se observó una leve mayor alza en el IPAM Q1 y el Q5, los cuales anotaron un aumento de 0,6% mensual. Por el lado de la variación anual, se observa una disminución en las brechas socioeconómicas del indicador.



## ÍNDICE DE PRECIOS DEL ADULTO MAYOR

El Índice de Precios del Adulto Mayor (IPAM) tiene como objetivo dar seguimiento a través del tiempo al comportamiento de los precios de la canasta de consumo de los hogares liderados por adultos mayores de 65 años, cuya composición es distinta a la canasta general que mide el IPC. Ello, con el fin de revisar las diferencias que pueda presentar con los medios de corrección o ajustes que consideran los distintos instrumentos de política pública.

Asimismo, se construye este índice para el quintil más rico y el más pobre de este grupo de la población, lo que permite diferenciar el impacto del costo de vida entre estos tramos de ingreso. La Universidad San Sebastián, por medio del Centro de Políticas Públicas de la Facultad de Economía y Gobierno, ha estado evaluando el impacto del incremento de precios en una canasta de consumo representativa de un hogar cuyo principal sostenedor es una persona mayor de 65 años desde agosto de 2022<sup>1</sup>. Desde el reporte correspondiente a enero 2024, el informe se construye en base a la IX Encuesta de Presupuestos Familiares, la cual determina las estructuras de gasto de los hogares del país.

La legislación chilena define como adulto mayor a los mayores de 60 años, pero, dado que una serie de beneficios previsionales se otorgan a partir de los 65 años, parece oportuno tomar esa edad como punto de referencia. A modo de ejemplo, la implementación de la Pensión Garantizada Universal (PGU) en febrero de 2022 estableció una pensión base que el Estado garantiza para toda persona mayor de 65 años, esté trabajando o pensionada y siempre que no pertenezca al 10% de mayores ingresos, reemplazando con ello los beneficios del antiguo pilar solidario de pensiones.

La PGU considera un sistema de reajuste en el monto del beneficio a partir de la variación del IPC. Una mejor corrección de la variación de precios que enfrenta el grupo objetivo de este beneficio podría ser basada en el IPAM, al reflejar de mejor manera la realidad de cambios de gastos que enfrenta un hogar de adultos mayores. Así, a través de herramientas más especializadas en los distintos grupos objetivo, podemos avanzar hacia políticas públicas que pongan cada día más a los usuarios en el centro, lo cual es uno de los objetivos del Centro de Políticas Públicas y de la misma Universidad San Sebastián.

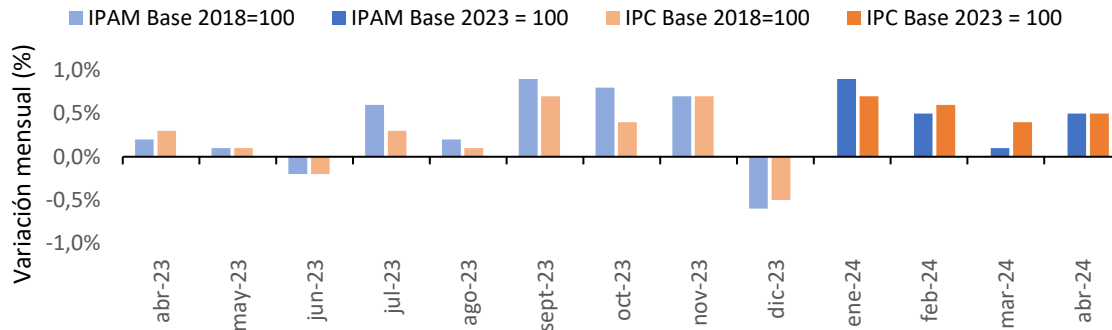
---

<sup>1</sup> Los detalles sobre la construcción del índice se encuentran al final de este documento en la sección metodológica.

1. En abril de 2024, tanto el Índice de Precios del Adulto Mayor (IPAM) como el IPC experimentaron una variación mensual del 0,5%.

**Gráfico 2: Variación mensual IPAM**

(abril 2023 – abril 2024)



Fuente: Elaboración propia en base a datos del INE.

Durante abril, 10 de las 13 divisiones que conforman la canasta del IPAM afectaron al alza la variación mensual del índice (ver Tabla 1). Destacan la incidencia al alza de Alimentos y bebidas no alcohólicas (0,180 p.p.) y Vivienda y servicios básicos (0,115 p.p.). Equipamiento y mantenimiento del hogar (0,8%) fue la categoría con la mayor variación mensual. Por su parte, Vestuario y calzado fue la división que más presionó a la baja el IPAM (-0,032 p.p.). Esta división incidió más a la baja al IPC (-0,052 p.p.), dada su mayor ponderación en el IPC.

**Tabla 1: Comparación divisiones IPAM e IPC**

base anual 2023=100, abril 2024

División	IPAM			IPC		
	Ponderación	Variación mensual <sup>1</sup>	Incidencia (p.p.) <sup>2</sup>	Ponderación	Variación mensual	Incidencia (p.p.) <sup>2</sup>
Alimentos y bebidas no alcohólicas	30,08	0,6%	0,180	22,15	0,7%	0,154
Bebidas alcohólicas y tabaco	3,76	-0,6%	-0,023	3,68	-0,5%	-0,019
Vestuario y calzado	1,89	-1,7%	-0,032	2,90	-1,9%	-0,052
Vivienda y servicios básicos	16,43	0,7%	0,115	16,76	0,7%	0,116
Equipamiento y mantenimiento del hogar	7,04	0,8%	0,056	6,19	0,8%	0,045
Salud	12,15	0,4%	0,049	8,21	0,5%	0,041
Transporte	8,97	1,0%	0,090	13,45	1,1%	0,148
Información y comunicación	6,40	0,1%	0,006	6,65	0,0%	0,000
Recreación, deportes y cultura	3,19	0,1%	0,003	4,75	0,5%	0,024
Educación	1,22	0,0%	0,000	4,20	0,0%	0,000
Restaurantes y alojamiento	4,11	0,7%	0,029	6,22	0,6%	0,039
Seguros y servicios financieros	0,78	-0,2%	-0,002	1,10	-0,2%	-0,002
Bienes y servicios diversos	3,98	0,9%	0,036	3,73	0,9%	0,033

Fuente: Elaboración propia en base a datos del INE.

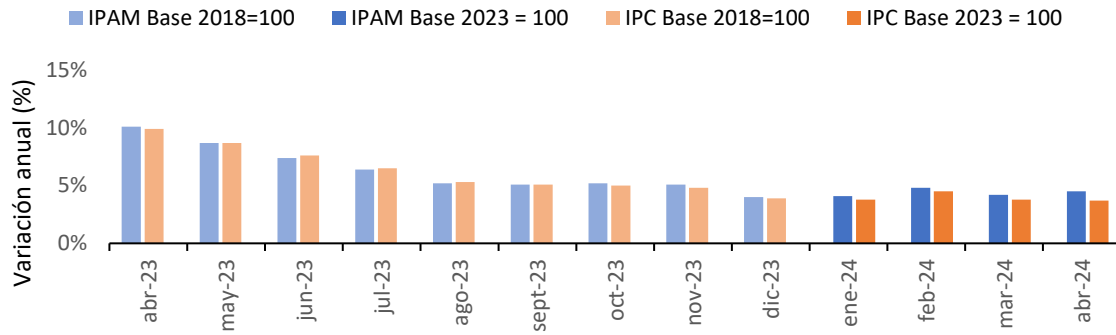
<sup>1</sup>Corresponde al cambio porcentual en el índice del mes en curso respecto del mes anterior.

<sup>2</sup>La suma de las incidencias es igual a la variación mensual del IPAM y puede variar al sumar con mayor número de decimales.

2. Por su parte, la variación anual del IPAM en abril de 2024 tuvo un alza de 4,5%, mientras que el IPC aumentó un 4,0% en los últimos doce meses.

Gráfico 3: Variación anual IPAM

(abril 2023 – abril 2024)



Fuente: Elaboración propia en base a datos del INE.

**3. En abril de 2024, el alza en 12 meses del IPAM se mantiene 0,5 p.p. más alto que la variación anual del IPC.**

En abril de 2024 la diferencia del IPAM por sobre el IPC anota un valor de 0,5 p.p. (ver Tabla 2). Los adultos mayores han percibido una inflación mayor al resto de la población durante los últimos 7 meses en su medida anual. A mediados del año pasado el IPAM en su variación anual había llegado a ser menor al IPC.

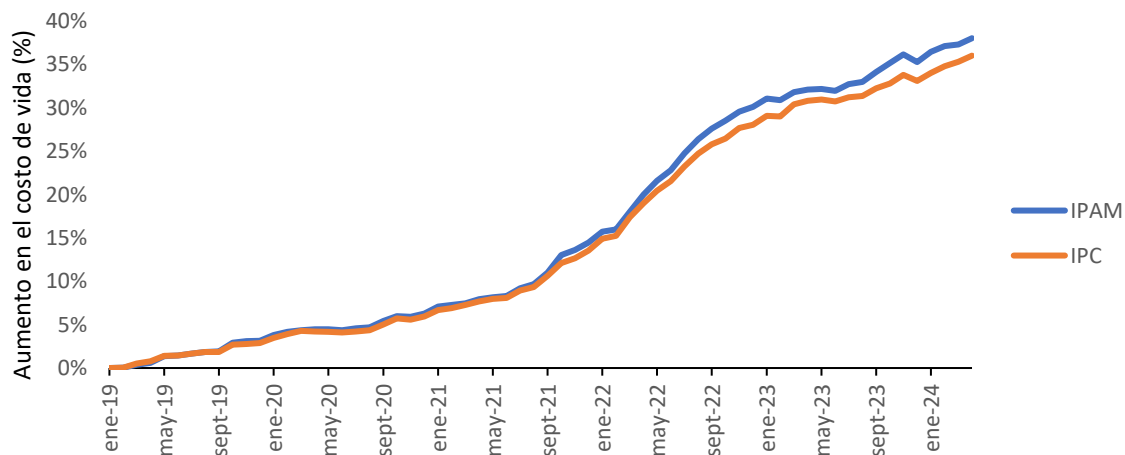
**Tabla 2: Comparación variación en 12 meses IPAM e IPC**

	IPAM	IPC	Diferencia (p.p.)
abr-24	4,5%	4,0%	0,5
mar-24	4,2%	3,7%	0,5
feb-24	4,8%	4,5%	0,3
ene-24	4,1%	3,8%	0,3
dic-23	4,0%	3,9%	0,1
nov-23	5,1%	4,8%	0,3
oct-23	5,2%	5,0%	0,2
sept-23	5,1%	5,1%	0,0
ago-23	5,2%	5,3%	-0,1
jul-23	6,4%	6,5%	-0,1
jun-23	7,4%	7,6%	-0,2
may-23	8,7%	8,7%	0,0
abr-23	10,1%	9,9%	0,2

Fuente: Elaboración propia en base a datos del INE.

En el gráfico 4 se evidencia que, a nivel de índices, desde enero de 2019 el costo de vida de los adultos mayores ha aumentado un 38,04%, cifra por sobre el incremento experimentado por la población total (36,03%), alcanzando una diferencia entre ambos índices de 2,01 p.p. en abril de 2024.

**Gráfico 4: Comparación IPAM e IPC**  
(enero 2019 – abril 2024)



Fuente: Elaboración propia en base a datos del INE.

#### 4.1 Los quintiles de adultos mayores incluidos en el IPAM anotaron una variación mensual en torno a 0,5% y 0,6%, similar a la variación mensual del IPC (0,5%).

En abril de 2024, los quintiles 2,3 y 4 del IPAM tuvieron una variación mensual igual al IPC, los quintiles extremos 1 y 5, tuvieron una variación mensual 0,1 p.p. por sobre el IPC (tabla 3).

**Tabla 3: Variación mensual del IPAM según quintil e IPC**

	IPC	IPAM	IPAM-Q1	IPAM-Q2	IPAM-Q3	IPAM-Q4	IPAM-Q5
abr-24	0,5%	0,5%	0,6%	0,5%	0,5%	0,5%	0,6%
mar-24	0,4%	0,1%	0,1%	0,0%	0,1%	0,2%	0,2%
feb-24	0,6%	0,5%	0,5%	0,5%	0,5%	0,5%	0,5%
ene-24	0,7%	0,9%	0,9%	0,9%	0,9%	0,8%	0,9%
dic-23	-0,5%	-0,6%	-0,5%	-0,6%	-0,5%	-0,5%	-0,9%
nov-23	0,7%	0,7%	0,8%	0,8%	0,7%	0,7%	0,7%
oct-23	0,4%	0,8%	0,5%	0,6%	0,6%	0,7%	1,0%
sept-23	0,7%	0,9%	0,9%	1,0%	0,8%	0,7%	0,9%
ago-23	0,1%	0,2%	0,2%	0,3%	0,2%	0,2%	0,1%
jul-23	0,3%	0,6%	0,5%	0,7%	0,6%	0,5%	0,6%
jun-23	-0,2%	-0,2%	-0,2%	-0,2%	-0,2%	-0,2%	-0,2%
may-23	0,1%	0,1%	0,1%	0,0%	0,0%	0,1%	0,2%
abr-23	0,3%	0,2%	0,4%	0,4%	0,4%	0,3%	-0,1%

Fuente: Elaboración propia en base a datos del INE.

#### 4.2 En términos anuales, todos los quintiles del IPAM anotaron una variación anual por sobre el IPC, siendo los quintiles más afectados el Q2 y Q5, ambos anotaron una variación anual del 4,6%.

Por su parte, el segundo quintil (IPAM-Q2) y el último quintil (IPAM-Q5), anotaron una variación del 4,6%, este valor es excepcionalmente alto para quintil de altos ingresos y una cifra relativamente baja para los últimos valores observados en el Q2. Se observa una disminución en las brechas socioeconómicas del indicador.

**Tabla 4: Variación en 12 meses IPAM según quintil e IPC**

	IPC	IPAM	IPAM-Q1	IPAM-Q2	IPAM-Q3	IPAM-Q4	IPAM-Q5
abr-24	4,0%	4,5%	4,3%	4,6%	4,3%	4,2%	4,6%
mar-24	3,7%	4,2%	4,1%	4,5%	4,1%	4,0%	4,0%
feb-24	4,5%	4,8%	4,7%	5,2%	4,7%	4,5%	4,6%
ene-24	3,8%	4,1%	4,5%	4,9%	4,2%	4,0%	3,5%
dic-23	3,9%	4,0%	4,4%	4,7%	4,2%	3,9%	3,2%
nov-23	4,8%	5,1%	5,2%	5,6%	5,0%	4,9%	4,7%
oct-23	5,0%	5,2%	5,6%	6,1%	5,4%	5,0%	4,3%
sept-23	5,1%	5,1%	5,5%	6,1%	5,4%	4,9%	4,2%
ago-23	5,3%	5,2%	6,1%	6,5%	5,9%	5,2%	3,8%
jul-23	6,5%	6,4%	7,5%	7,7%	7,1%	6,4%	4,8%
jun-23	7,6%	7,4%	8,7%	8,8%	8,2%	7,6%	5,8%
may-23	8,7%	8,7%	9,8%	9,7%	9,3%	8,8%	7,4%
abr-23	9,9%	10,1%	11,0%	11,0%	10,5%	10,0%	8,9%

Fuente: Elaboración propia en base a datos del INE.

## ANEXO METODOLÓGICO

El Índice de Precios del Adulto Mayor (IPAM) se construye siguiendo la metodología del Índice de Precios del Consumidor (IPC)<sup>2</sup>. La diferencia es que se considera como grupo objetivo a los jefes de hogar mayores de 65 años.

Por lo tanto, el IPAM se construye con base en una canasta de consumo específica para estos hogares. Esta toma como insumo base la información de la última Encuesta de Presupuestos Familiares (EPF)<sup>3</sup>, publicada por el Instituto Nacional de Estadísticas (INE). La definición del jefe de hogar para la composición de la canasta es relevante para entender cómo ha impactado el aumento de precios en este subconjunto de la población, dado que generalmente el jefe de hogar es aquel que provee con la mayor cantidad de ingresos a la familia.

La EPF consta de tres bases de datos. La primera está armada a nivel de personas, identificando el hogar al que pertenece esta, sus ingresos, gastos y variables demográficas como el sexo, la edad y quién es el jefe del hogar. De esta forma, esta base permite identificar a los jefes de hogares mayores de 65 años, como también el quintil de ingresos al cual pertenece el hogar. Para armar estos quintiles se utilizó el manual de uso de la encuesta<sup>4</sup>. Esto último permite desagregar el IPAM según quintil de ingresos.

La segunda base de datos está construida a nivel de hogares y su objetivo principal es identificar cuánto gastó cada hogar encuestado en los productos que recoge la encuesta. La tercera base identifica las glosas de las divisiones, grupos, clases, subclases y productos de la EPF.

Es importante mencionar que el objetivo de recolección de datos de productos de la EPF es más amplio que el del IPC. Este último se establece bajo el concepto del gasto interno o doméstico que los residentes realizan dentro del territorio nacional, por lo que considera exclusivamente los gastos monetarios, exceptuando cualquier tipo de transferencia social y los gastos no monetarios.

Además, la EPF recoge variedades de productos más amplias que el IPC, las cuales son agregadas para facilitar la recolección mensual de los precios para armar el índice. Todo lo anterior se refleja en que en la IX EPF se identifican 1.111 productos distintos, mientras que la canasta del IPC con base 100 en 2023 está compuesta por 283 productos.

La Encuesta de Presupuestos Familiares (EPF) posee una frecuencia de medición de 5 años. Por esto, el IPAM utilizó la VIII edición de la EPF en el periodo 2018-2023. El IPAM reportado desde enero 2024 considera el gasto de los hogares en la IX EPF. De esta forma, para replicar esta canasta y confeccionar la del IPAM se tuvieron en consideración todas las exclusiones detalladas en la metodología del IPC, como también el empalme de la serie. Los precios de los productos contenidos en la canasta del IPAM se actualizan utilizando los índices de los productos de la canasta del IPC que publica el INE mensualmente.<sup>5</sup>

---

<sup>2</sup> Disponible en el siguiente [enlace](#).

<sup>3</sup> <https://www.ine.cl/estadisticas/sociales/ingresos-y-gastos/encuesta-de-presupuestos-familiares>.

<sup>4</sup> Disponible en el siguiente [enlace](#).

<sup>5</sup> Disponible en el siguiente [enlace](#).